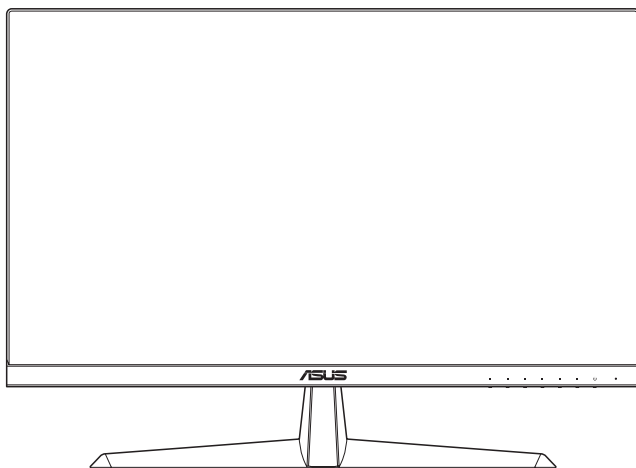


ASUS[®]

VY249HF-serien

LCD-skærm

Brugervejledning



HDMI[™]
HIGH-DEFINITION MULTIMEDIA INTERFACE

Første udgave

Juli 2023

Copyright © 2023 ASUSTeK COMPUTER INC. Alle rettigheder forbeholdes.

Det er ikke tilladt på nogen måde at gengive, transkribere, lagre i et lagringssystem eller oversætte til et hvilket som helst andet sprog nogen del af denne vejledning, herunder produkterne og softwaren beskrevet heri, uden udtrykkelig, skriftlig tilladelse fra ASUSTeK COMPUTER INC. ("ASUS"), undtagen dokumentationen, der opbevares af køberen, der kan sikkerhedskopieres.

Der gives ikke garanti eller service for produktet hvis: (1) produktet er blevet repareret, modificeret eller ændret, medmindre en sådan reparation, modifikation eller ændring er udført af ASUS; eller (2) hvis produktets serienummer er ulæseligt eller mangler.

ASUS VIDEREGIVER DENNE VEJLEDNING "SOM DEN ER", UDEN GARANTI AF NOGEN SLAGS, HVERKEN UDTRYKkelig ELLER UNDERFORSTÅET, INKLUSIV OG IKKE BEGRÆNSET TIL UNDERFORSTÅEDE GARANTIER ELLER BETINGELSER FOR SALGBARHED ELLER EGNETHED TIL ET BESTEMT FORMÅL. ASUS, DETS DIREKTØRER, LEDERE, MEDARBEJDERE OG AGENTER ER UNDER INGEN OMSTÆDIGHEDER ANSVARLIGE FOR NOGEN INDIREKTE, SPECIELLE, TILFÆLDIGE ELLER EFTERFØLGENDE BESKADIGELSER (HERUNDER BESKADIGELSER SOM TAB AF FORTJENESTE, TAB AF HANDEL, TAB AF BRUG ELLER DATA, AFBRYDELSE AF HANDEL OG LIGNENDE), SELV OM ASUS ER BLEVET BEKENDT MED MULIGHEDEN FOR SÅDANNE BESKADIGELSER FRA EN DEFEKT ELLER FEJL I DENNE VEJLEDNING ELLER I PRODUKTET.

SPECIFIKATIONER OG OPLYSNINGER I DENNE VEJLEDNING GIVES KUN TIL OPLYSENDE FORMÅL OG KAN ÆNDRES NÅR SOM HELST UDEN VARSEL, OG MÅ IKKE FORTOLKES SOM EN FORPLIGTELSE FOR ASUS. ASUS PÅTAGER SIG INTET ANSVAR ELLER ERSTATNINGSPLIGT FOR FEJL ELLER UNØJAGTIGHEDER, DER MÅTTE FOREKOMME I VEJLEDNINGEN, HERUNDER PRODUKTET OG SOFTWAREN, DER BESKRIVES HERI.

Produkter og virksomhedsnavne i denne vejledning kan være eller ikke være registrerede varemærker og ophavsretter tilhørende de respektive virksomheder. De er kun brugt som produktidentifikation eller forklaring og til ejernes fordel uden nogen hensigt om krænkelse.

Indholdsfortegnelse

Varsler.....	iv
TCO-certificeret.....	vi
Sikkerhedsoplysninger	vii
Vedligeholdelse og rengøring	viii
Tilbagebetalingstjenester	ix
Produktoplysninger om EU-energimærkning	ix
Kapitel 1: Indledning til produkt	
1.1 Velkommen!.....	1-1
1.2 Pakkeindhold.....	1-1
1.3 Indledning til skærm	1-2
1.3.1 Set forfra	1-2
1.3.2 Set bagfra	1-3
Kapitel 2: Opsætning	
2.1 Sådan sættes søjlen/armen på skærmen	2-1
2.2 Justering af skærmen.....	2-2
2.3 Sådan tages foden af (på VESA-vægophænget).....	2-3
2.4 Tilslutning af kablerne	2-4
2.5 Sådan tændes skærmen.....	2-4
Kapitel 3: Generelle vejledninger	
3.1 Skærmmenu (OSD)	3-1
3.1.1 Sådan konfigureres indstillingerne.....	3-1
3.1.2 Introduktion af punkterne i skærmmenuen	3-2
3.2 Specifikationer	3-10
3.3 Ydre mål	3-12
3.4 Fejlfinding (FAQ).....	3-13
3.5 Understøtte driftsfunktion på et HDMI-signal.....	3-14

Varsler

Erklæring fra Federal Communications Commission (FCC) (USA)

Denne enhed overholder afsnit 15 i FCC-reglerne. Enheden må kun bruges på følgende to betingelser:

- Udstyret må ikke forårsage skadelige forstyrrelser, og
- Dette udstyr skal acceptere alle forstyrrelser der modtages, inklusiv forstyrrelser der kan forårsage uønsket drift.

Dette udstyr er testet og fundet i overensstemmelse med grænserne for en klasse B digital enhed ifølge del 15 i FCC-reglerne. Disse grænser er designet til at give rimelig beskyttelse mod skadelig interferens i boliginstallationer. Udstyret genererer, bruger og kan udsende radiofrekvensenergi, og hvis den ikke installeres og bruges i overensstemmelse med vejledningerne, kan det forårsage skadelig interferens for radiokommunikation. Der er dog ingen garanti for, at interferens ikke kan opstå i en bestemt installation. Hvis udstyret er årsag til forstyrrelser i radio eller TV modtagelse – hvilket kan bestemmes ved at slå udstyret fra og til – opfordres brugeren til at prøve at afhjælpes forstyrrelsen vha. en eller flere af de efterfølgende metoder:

- Drej eller flyt modtagerantennen.
- Forøg separationen mellem udstyret og modtageren.
- Tilslut udstyr til en stikkontakt, der ikke er på det samme kredsløb som modtageren.
- Kontakt forhandleren eller en erfaren radio/TV tekniker for hjælp.



For at overholde FCC-reglerne skal skærmen forbindes til grafikkortet med afskærmede kabler. Ændringer eller modifikationer, der ikke er udtrykkeligt godkendt af den ansvarlige for overholdelse af reglerne, kan medføre, at brugeren mister sin ret til at betjene dette udstyr.

Produktet opfylder kravene i ENERGY STAR



ENERGY STAR er et fælles program fra det amerikanske miljøbeskyttelsesagentur og det amerikanske energiministerium, der hjælper os alle med at spare penge og beskytte miljøet gennem energieffektive produkter og praksis.

Alle ASUS-produkter med ENERGY STAR-logoet overholder ENERGY STAR-standarden, og strømstyringsfunktionen er som standard aktiveret. Skærmen og computeren sættes automatisk til at slukke efter 10 og 30 minutters brugerinaktivitet. For at vække din computer, skal du klikke på musen eller trykke på en vilkårlig tast på tastaturet. Gå på <http://www.energystar.gov/powermanagement> for flere oplysninger om strømstyring og dens fordele for miljøet. Derudover skal du gå på <http://www.energystar.gov> for flere oplysninger om ENERGY STAR-fællesprogrammet.



BEMÆRK: Energy Star understøttes IKKE på FreeDOS og Linux-baseret operativsystemer.

Dette produkt er udstyret med en strømstyringsfunktion. Hvis produktet ikke modtager et signal i 10 sekunder, går det automatisk i dvale/standby.

Erklæring fra Canadian Department of Communications

Dette digitale udstyr overskrider ikke Klasse B begrænsningerne for radiostøjudsip fra digitaludstyr, som beskrevet i Radio Interference Regulations fra Canadian Department of Communications.

Dette digitale apparat i klasse B opfylder den canadiske standard ICES-003.

Dette digitale apparat i klasse B opfylder alle kravene i de canadiske bestemmelser om enheder, der kan forårsage forstyrrelser.

Cet appareil numérique de la classe B respecte toutes les exigences du Règlement sur le matériel brouiller du Canada.

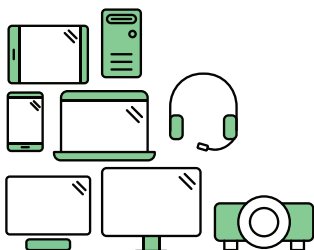


TCO-certificeret

En tredjepartscertificering i henhold til ISO 14024



Toward sustainable IT products



Sig hej til et mere bæredygtigt produkt

IT-produkter er forbundet med en lang række risici inden for bæredygtighed i hele deres levetid. Menneskerettighedsovertrædelser er almindelige på fabrikkerne. Skadelige stoffer bruges både i produkter og under produktfremstillingen. Produkter kan ofte have en kort levetid på grund af dårlig ergonomi, lav kvalitet og hvis de ikke kan repareres eller opgraderes.

Dette produkt er et bedre valg. Det opfylder alle kriterierne i TCO-certifikatet, som er verdens mest omfattende bæredygtigheds-certificering til IT-produkter. Tak for dit valg af et ansvarligt produkt, der hjælper til en mere bæredygtig fremtid!

Kriterierne i TCO-certificeret ser på produktets levetid og de skaber en balance mellem et miljømæssigt og socialt ansvar. Der føres kontrol af uafhængige og godkendte verifikatorer, der er specialiseret i it-produkter, socialt ansvar og andre områder inden for bæredygtighed. Kontrollerne udføres både før og efter et certifikatet udstedes, så de dækker hele gyldighedsperioden. Man sikrer også, at korrigerende handlinger implementeres, hvis en fabrik ikke overholder reglerne. Og sidst, men ikke mindst, for at sikre, at certificeringen og den uafhængige kontrol er nøjagtig, undersøges både TCO-certificeret og verifikatorerne regelmæssigt.

Vil du vide mere?

Du kan læse TCO-certificeringen, hele kriteriedokumenter, nyheder og opdateringer på tcocertified.com. På hjemmesiden finder du også vores Produktfinder, der præsenterer en komplet, søgebar fortegnelse over certificerede produkter.

Sikkerhedsoplysninger

- Inden skærmen sættes op skal du omhyggeligt læse al dokumentationen, der kom med pakken.
- For at forebygge brand og stødrisiko må skærmen aldrig udsættes for regn eller fugt.
- Forsøg aldrig at åbne skærmens kabinet. Den høje, farlige spænding inden i skærmen kan afstedkomme alvorlig fysisk personskade.
- Hvis strømforsyningen ophører med at fungere, forsøg ikke selv at reparere den. Kontakt en elektriker eller din forhandler.
- Inden produktet bruges skal du sikre, at alle ledninger er korrekt tilsluttet og at de strømførende ledninger ikke er beskadiget. Hvis du ser nogen form for beskadigelse, skal du straks kontakte forhandleren.
- Kabinettets spalter og åbninger på bagsiden eller på oversiden er til ventilation. Disse åbninger må ikke blokeres. Produktet må aldrig placeres nær eller over en radiator eller anden varmekilde, med mindre der findes passende ventilation.
- Skærmen må kun forsynes med den type strømkilde, der er angivet på mærkaten. Hvis du ikke er sikker på, hvilken type strømforsyning du har i dit hjem, skal du kontakte forhandleren eller dit lokale elselskab.
- Brug det korrekte stik, der passer til stikkontakten.
- Undgå at overbelaste strømkablet samt eventuelle forlængerledninger. Overbelastning kan medføre brand eller elektrisk stød.
- Undgå støv, fugtighed og kraftige temperaturudsving. Anbring ikke skærmen i et område, hvor den kan blive våd. Anbring skærmen på en solid overflade.
- Træk skærmens stik ud af stikkontakten under tordenvejr og når den ikke bruges i en længere periode. Dette vil beskytte skærmen mod beskadigelse fra spændingsbølger.
- Du må ikke skubbe genstande eller spilde væsker ind i skærmkabinettets åbninger.
- For at sikre, at skærmen fungerer tilfredsstillende, må skærmen kun bruges sammen med UL-godkendte computere, der er udstyret med korrekte stik, som er mærket med 100-240V AC.
- Hvis du har tekniske problemer med skærmen, skal du kontakte en elektriker eller din forhandler.
- Justering af lydstyrken såvel som equalizeren til andre indstillinger end midten, kan øge udgangsspændingen i øre/hovedtelefoner og derfor øge lydtrykniveauet.
- Strømkablet skal sluttes til en stikkontakt med jordforbindelse.
- Den medfølgende strømadapter og/eller strømkabel er kun beregnet til brug med produktet. De må ikke bruges med andre produkter.



Dette symbol af en overkrydset skraldespand betyder, at produktet (elektrisk, elektronisk udstyr og kviksølvholdigt knapcellebatterier) ikke må bortskaffes sammen med kommunalt affald. Se venligst lokale regler for bortskaffelse af elektroniske produkter.

AEEE yönetmeliğine uygundur

Vedligeholdelse og rengøring

- Inden du løfter eller flytter din skærm, er det bedst at du frakobler ledninger og elledningen. Brug den korrekte løfteteknik når du flytter skærmen. Når du løfter eller bærer skærmen, skal du tage fat i skærmens kanter. Løft ikke skærmen i stativet eller ledningen.
- Rengøring. Sluk for skærmen og træk ledningen ud af stikkontakten. Rengør skærmens overflade med en fnugfri, ikke-ridsende klud. Fastsiddende pletter kan fjernes med en klud, der er fugtet med et mildt rengøringsmiddel.
- Undgå at bruge et rengøringsmiddel, der indeholder alkohol eller acetone. Brug et rengøringsmiddel, der er beregnet til LCD-skærme. Sprøjt aldrig rengøringsmiddel direkte på skærmen, da det kan dryppe ind i skærmen og forårsage kortslutning.

Følgende symptomer er normale for skærmen:

- Lysstyrken på skærmen kan være lidt ujævn, afhængigt af mønsteret på skrivebordet.
- Hvis det samme billede vises i timevis, kan skærbilledet brændes fast på skærmen, så det også kan ses efter der skiftes til et andet skærbillede. Skærmen vil langsomt genoprette sig selv, eller du kan slukke for skærmen i nogle timer.
- Når skærmen bliver sort eller blinker, eller ikke fungerer længere, skal du kontakte forhandleren eller et servicecenter for at få den repareret. Du må ikke selv forsøge at reparere skærmen!

Udtryk, der anvendes i denne vejledning



ADVARSEL: Oplysninger for undgåelse af personskade for dig selv, når du forsøger at udføre en opgave.



FORSIGTIG: Oplysninger for undgåelse af beskadigelse af komponenter når du forsøger at udføre en opgave.



VIGTIGT: Oplysninger, der SKAL følges for at fuldføre en opgave.



BEMÆRK: Tips og yderligere oplysninger som en hjælp til fuldførelse af en opgave.

Yderligere oplysninger

Der henvises til følgende kilder for yderligere oplysninger og for opdateringer af produkter og software.

1. **ASUS' websteder**
ASUS' verdensomspændende websteder har opdaterede oplysninger om hardware- og software-produkter fra ASUS.
Se <http://www.asus.com>
2. **Ekstra dokumentation**
Din produktpakke indeholder muligvis ekstra dokumentation, der er tilføjet af din forhandler. Disse dokumenter er ikke en del af standardpakken.
3. **Om Flicker**
https://www.asus.com/Microsite/display/eye_care_technology/

Tilbagebetalingstjenester

ASUS's genbrugs- og tilbagebetalingsprogrammer skyldes vores forpligtelse til at opfylde de højeste standarder indenfor miljøbeskyttelse. Vores mål er at levere løsninger til vores kunder, så de kan genbruge vores produkter, batterier og andre komponenter såvel som emballagematerialer på en ansvarlig måde.

Der henvises til <http://csr.asus.com/english/Takeback.htm> for yderligere oplysninger om genbrug i de forskellige områder.

Produktoplysninger om EU-energimærkning



VY249HF



VY249HF-W

1.1 Velkommen!

Mange tak for købet af din ASUS® LCD-skærm!

Den seneste LCD-bredskærm fra ASUS har en bredere, skarpere og tydeligere skærm, plus en lang række funktioner, der giver dig en bedre oplevelse.

Med disse funktioner, kan du nemt nyde denne behagelige og dejlige visuelle oplevelse, som skærmen bringer dig!

1.2 Pakkeindhold

Kontroller, at følgende dele er i pakken:

- ✓ LCD-skærm
- ✓ Skærmarm
- ✓ Skærmens fod
- ✓ Startvejledning
- ✓ Garantibevis
- ✓ Strømledning
- ✓ HDMI-kabel
- ✓ L-formet skruetrækker (ekstraudstyr)
- ✓ 4 skruer



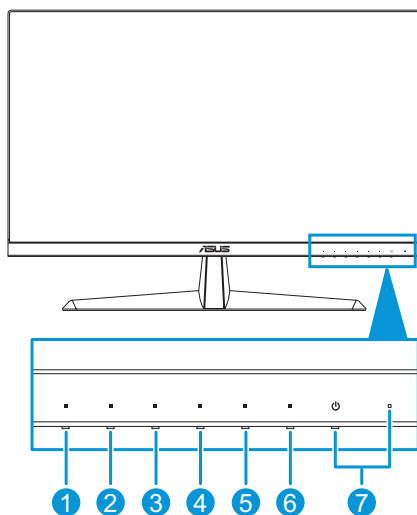
Hvis nogen af de ovenstående emner er beskadigede, skal du kontakte forhandleren.






Hvis strømkablet eller tilslutningskablerne skal skiftes, skal du kontakte ASUS kundeservice.

1.3 Indledning til skærm

1.3.1 Set forfra

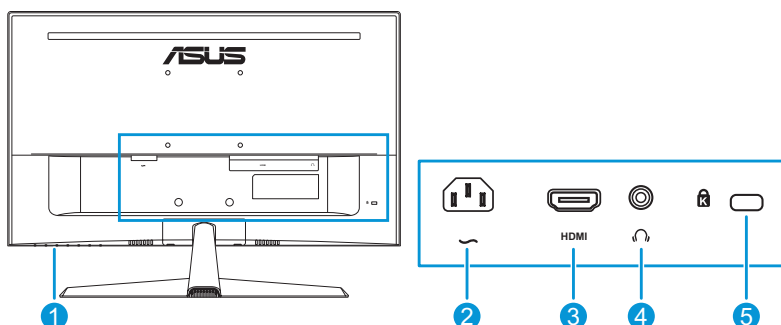


1. ☰ Menu-knap:
 - Tryk på denne knap for at åbne skærmmenuen, når skærmen er lukket.
 - Åbner skærmmenuen.
 - Slår tastelåsfunktionen til og fra med et langt tryk i 5 sekunder.
2. 💡 Genvejsknap1:
 - Tryk på denne knap for at åbne skærmmenuen, når skærmen er lukket.
 - Default (Standard): Genvej til blå lysfilter
 - For at ændre genvejsfunktionen skal du gå til menuen Shortcut (Genvej) > Shortcut 1 (Genvej 1).
3. ☀️ Genvejsknap2:
 - Tryk på denne knap for at åbne skærmmenuen, når skærmen er lukket.
 - Default (Standard): Genvejsknap til lysstyrke.
 - For at ændre genvejsfunktionen skal du gå til menuen Shortcut (Genvej) > Shortcut 2 (Genvej 2).
4. 🗪 QuickFit-knap:
 - Tryk på denne knap for at åbne skærmmenuen, når skærmen er lukket.

- Dette er en genvejstast til at aktivere QuickFit-funktionen, som er designet til justering.
5.  Energispare-knap:
 - Tryk på denne knap for at åbne skærmmenuen, når skærmen er lukket.
 - Slår energisparefunktionen til og fra.
 6.  Afslut-knap:
 - Tryk på denne knap for at åbne skærmmenuen, når skærmen er lukket.
 - Lukker skærmmenuen.
 7.  Tænd/sluk-knap/Strømindikator:
 - Tænder/slukker skærmen.
 - Betydningen af farver for tænd/sluk-indikatoren er som i tabellen nedenfor.

Status	Beskrivelse
Hvid	Lyser
Gul	Standby tilstand
Fra	Fra

1.3.2 Set bagfra

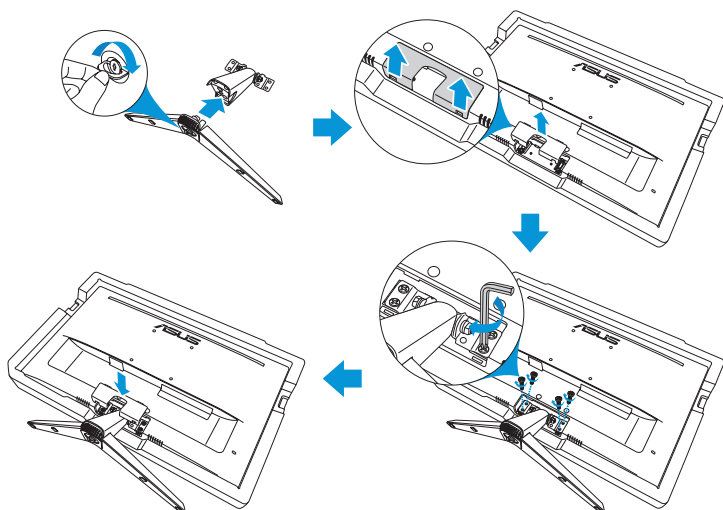


1. **Betjeningsknapper.**
2. **Vekselstrømsindgang (AC).** El-ledningen sluttes til dette stik.
3. **HDMI-port.** Dette stik er beregnet til tilslutning af HDMI-kompatible enheder.
4. **Høretelefonstik.** Denne port kan kun bruges, når et HDMI-kabel tilsluttes.
5. **Stik til en Kensington-lås.**

2.1 Sådan sættes søjlen/armen på skærmen

Sådan samles skærmens fod:

1. Placer skærmen forsigtigt på EPS-skummet, med skærmen vendt nedad.
2. Sæt foden på søjlen.
3. Løft skrueringen, og drej den med uret for at sætte foden på.
4. Tag beslaget af foden.
5. Placer stativets armhængsel på dets rum bag på skærmen. Brug derefter den L-formede skruetrækker til, at fastgøre den med fire skruer.
6. Brug derefter den L-formede skruetrækker til, at fastgøre den med fire skruer.



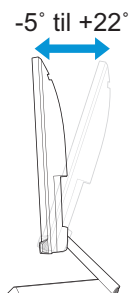
Størrelse på bundskrue: M6 x 12 mm.



Størrelse på skrueerne til hængslet: M4 x 10 mm.

2.2 Justering af skærmen

- For at opnå den optimale visning anbefaler vi, at du ser på hele skærmens visningsflade mens du justerer skærmen til den vinkel, der er mest komfortabel for dig.
- Hold på stativet for at undgå, at skærmen falder, mens du ændrer vinklen.
- Den anbefalede justeringsvinkel er + 22° til -5°.



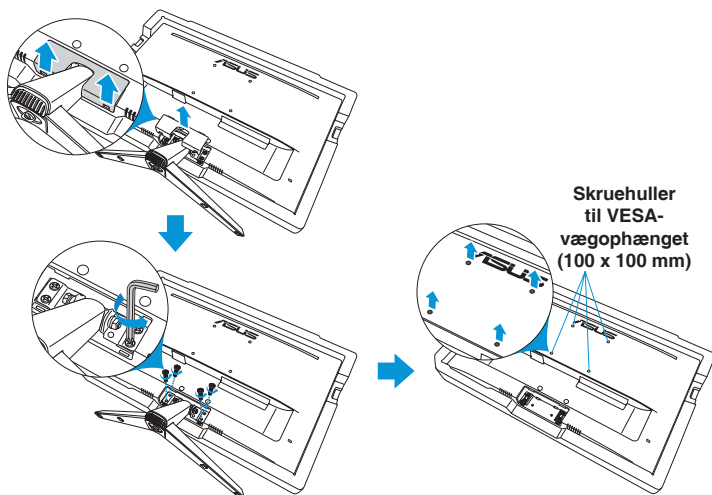
Det er normal at skærmen ryster lidt når du justere vinklen.

2.3 Sådan tages foden af (på VESA-vægophænget)

Den aftagelige arm/fod til denne skærm er designet specielt til VESA vægmonteringer.

Sådan tages armen/foden af:

1. Frakobl strøm- og signalledninger. Placer skærmen forsigtigt på EPS-skummet, med skærmen vendt nedad.
2. Tag beslaget af foden.
3. Brug den L-formede skruetrækker til, at fjerne de fire skruer. Tag derefter stativet af.
4. Fjern de fire gummipuder. Tilpas og monter derefter vægophænget på bagsiden af skærmen.



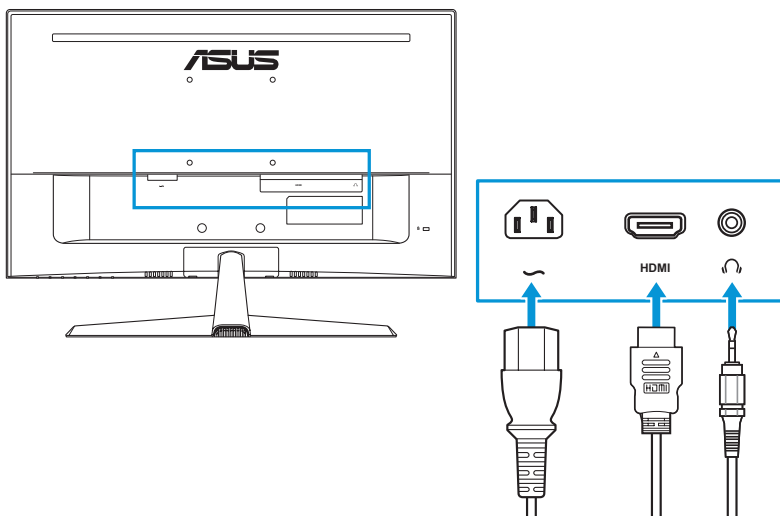
- Vi anbefaler, at du dækker bordoverfladen med en blød klud for at undgå, at skærmen beskadiges.
- Hold foden, mens du fjerner skruen.



- VESA-vægmonteringssæt (100 x 100 mm) skal købes særskilt.
- Brug kun UL-godkendte vægmonteringsbeslag med minimums vægt/belastning på 22,7kg (skruestørrelsen er M4 x 10 mm).

2.4 Tilslutning af kablerne

Forbind kablerne som følgende:




- **Sådan forbindes el-ledningen:** Forbind den ene ende af el-ledningen til AC indgangsstikket på skærmen, og den anden til en stikkontakt.
- **Sådan forbindes HDMI-kablet:**
 - a. Slut den ene ende af HDMI-kablet til HDMI-stikket på skærmen.
 - b. Forbind den anden ende af det medfølgende HDMI-kabel til HDMI-porten på din computer.
- **Sådan bruges høretelefonerne:** Forbind stik-enden af høretelefonerne til høretelefonstikket, hvis et HDMI-signal er tilsluttet.



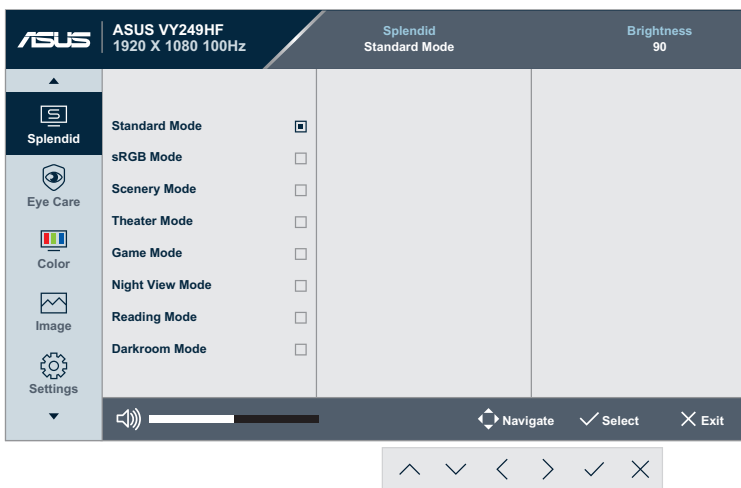
Hvis strømkablet eller tilslutningskablerne skal skiftes, skal du kontakte ASUS kundeservice.

2.5 Sådan tændes skærmen

Tryk på tænd/sluk-knappen . Du kan se, hvor tænd/sluk-knappen sidder på side 1-3. Strømindikatoren lyser hvid for at vise, at skærmen er tændt.

3.1 Skærmmenu (OSD)

3.1.1 Sådan konfigureres indstillingerne

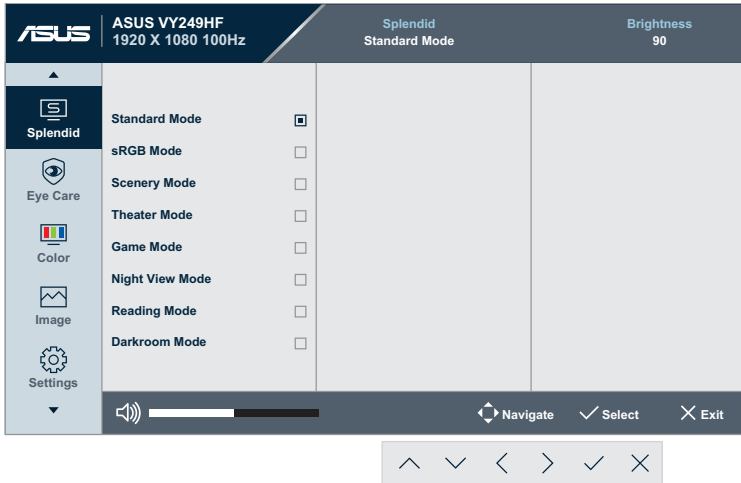


1. Brug en vilkårlig knap (undtagen tænd/sluk-knappen) til at åbne skærmmenuen (OSD).
2. Tryk på knappen ☰ Menu for, at åbne skærmmenuen.
3. Tryk på knapperne som vist på skærmen, for at navigere gennem funktionerne. Sæt markøren på den ønskede funktion, og tryk på ✓ for, at vælge den. Hvis det valgte punkt har en undermenu, skal du trykke på ^ og v igen, for at navigere gennem punkterne i undermenuerne. Sæt markøren på den ønskede funktion i undermenuen, og tryk på ✓ for, at åbne den.
4. Tryk på ^ og v for at ændre indstillingerne for den valgte funktion.
5. For at afslutte og gemme indstillingerne i skærmmenuen, skal du trykke gentagne gange på X, indtil skærmmenuen forsvinder. Gentag trin 1-4 for, at justere andre funktioner.

3.1.2 Introduktion af punkterne i skærmmenuen

1. Splendid (Strålende)

I denne funktion kan du vælge mellem otte underfunktioner efter eget ønske.



- **Standard Mode (Standard):** Dette er det bedste valg til redigering med Splendid Video Enhancement.



Standardfunktionen er i overensstemmelse med kravene i Energy Star®.

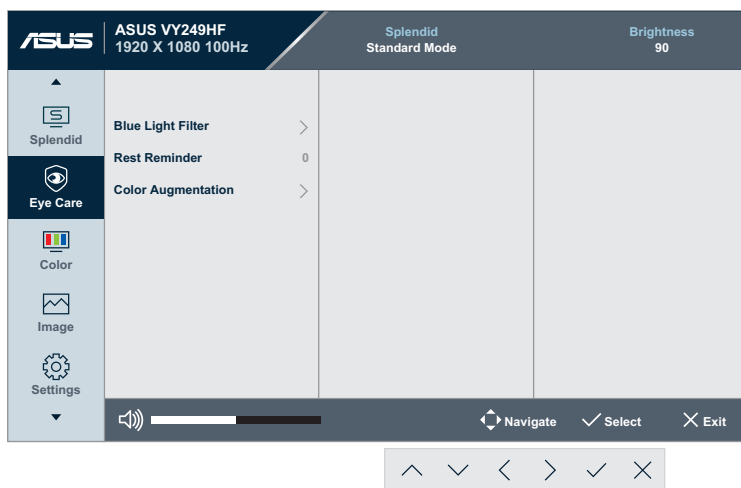
- **sRGB:** Dette er det bedste valg, hvis du ønsker at se billeder eller grafik fra en pc.
- **Scenery mode (Landskab):** Dette er det bedste valg til visning af landskabsbilleder med Splendid Video Enhancement.
- **Theater Mode (Teater-tilstand):** Dette er det bedste valg til film med Splendid Video Enhancement.
- **Game Mode (Spil-tilstand):** Dette er det bedste valg til spil med Splendid Video Enhancement.
- **Night View Mode (Natvisning-tilstand):** Dette er det bedste valg til spil og film med mørke scener med Splendid Video Enhancement.
- **Reading Mode (Læsetilstand):** Dette er det bedste valg til læsning af bøger.
- **Darkroom Mode (Mørkekammer):** Dette er det bedste valg til miljøer med svagt lys.



- På funktionen Standard mode (Standard) er det ikke muligt, at konfigurere følgende funktioner: Saturation (Farvemætning), Sharpness (Skarphed), ASCR og Motion Sync (Bevægelsessynkronisering).
- På funktionen sRGB er det ikke muligt, at konfigurere følgende funktioner. Brightness (Lysstyrke), Brightness (Kontrast), Saturation (Farvemætning), Color Temp. (Farvetemp.), Sharpness (Skarphed), ASCR, Color Augmentation (Farveforstærkning) og Motion Sync (Bevægelsessynkronisering).
- På funktionen Læsning er det ikke muligt, at konfigurere følgende funktioner: Brightness (Kontrast), Saturation (Farvemætning), Color Temp. (Farvetemp.), ASCR og Motion Sync (Bevægelsessynkronisering).

2. Eye Care (Øjenpleje)

På denne funktion kan du justere indstillingerne, for bedre at beskytte dine øjne.



- **Blue Light Filter (Blåt lysfilter):** På denne funktion kan du justere det blå lysfilter fra 0 til maks.
 - **0:** Ingen ændringer.
 - **Max (Maks.):** Jo højere niveauet er, jo mere reduceret blå lysemission. Når det blå lysfilter er slået til, importeres standardindstillingerne fra standardfunktionen automatisk. Udover den maksimale styrke, kan lysstyrken indstilles af brugeren. Den maksimale styrke er den optimerede indstilling. Den er i overensstemmelse med certificeringen TUV Low Blue Light*. Brightness (Lysstyrken) kan ikke indstilles af brugeren.



* Hvis farveforøgelsen er indstillet til dens standardværdi (50).



Der henvises til følgende for at undgå belastning af øjnene:

- Brugere skal holde pause fra skærmen, hvis de arbejder foran skærmen i længere tid: Det tilrådes at tage korte pauser (5 min) ca. hver time, hvis du arbejder med computeren i længere tid. Det er mere effektivt at tage korte men hyppige pauser end en enkelt længere.
 - For at minimere øjenbelastning og tørre øjne bør du hvile øjnene en gang imellem ved at fokusere på noget, der befinder sig langt væk.
 - Øjenøvelser kan hjælpe med at reducere anstrengelsen af øjnene. Gentag disse øvelser ofte. Hvis dine øjne stadig føles anstrengte, bedes du kontakte en læge. Øjenøvelser: (1) Kig skiftevis op og ned (2) Rul langsomt med øjnene (3) Bevæg øjnene diagonalt.
 - Kraftigt blåt lys kan medføre øjenbelastninger og AMD (Age-Related Macular Degeneration - aldersrelateret degenerering af macula). Det blå lysfilter reducerer 70 % (maks.) skadeligt blåt lys for, at undgå CVS (Computer Vision Syndrome), når brugeren skruer helt op for det blå lysfilter.
-

- **Rest Reminder (Hvilepåmindelse):** Denne funktion giver dig en hvilepåmindelse, afhængigt af hvor længe du har indstillet din arbejdstid. Hvis du fx indstiller en arbejdstid på 30 minutter, vises en pop-up-påmindelse øverst til venstre på skærmen i 5 sekunder, når tiden er gået. Tryk på en vilkårlig tast for, at fjerne denne påmindelse fra skærmen.



Når denne funktion deaktiveres, kan følgende funktioner ikke bruges: GamePlus og QuickFit.

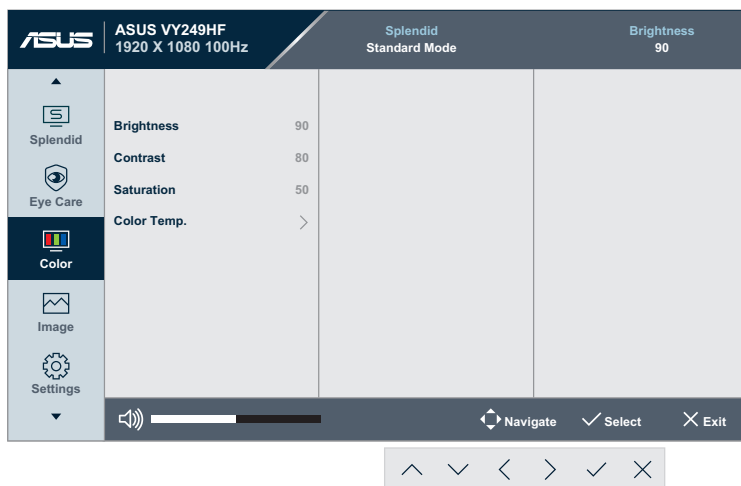
- **Color Augmentation (Farveforøgelse):** Farveforøgelsens justeringsområdet går fra 0 til 100.



Denne funktion kan ikke bruges på sRGB Mode (sRGB-funktion) i menuen Splendid.

3. Color (Farve)

I denne menu kan du vælge de ønskede farveindstillinger.



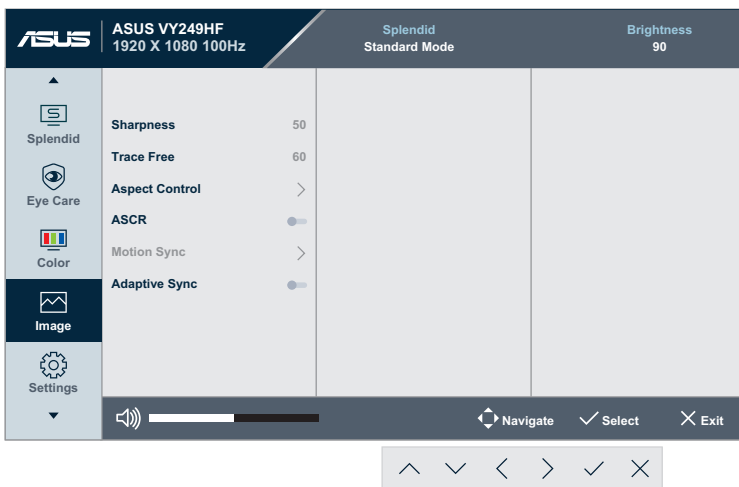
- **Brightness (Lysstyrke):** Justeringsområdet går fra 0 til 100.
- **Contrast (Kontrast):** Justeringsområdet går fra 0 til 100.
- **Saturation (Farvemætning):** Justeringsområdet går fra 0 til 100.
- **Color Temp. (Farvetemperatur):** Indeholder fire funktioner, herunder **Cool (Kold)**, **Normal**, **Warm (Varm)** og **User Mode (Bruger)**.



I brugerindstillingen kan farverne R (rød), G (grøn) og B (blå) indstilles. Indstillingsområdet er fra 0-100.

4. Image (Billede)

I denne menu kan du indstille alle billedrelaterede indstillinger.



- **Sharpness (Skarphed):** Justeringsområdet går fra 0 til 100.
- **Trace Free:** Justerer skærmens svartid.
- **Aspect Control (Billedforhold):** Juster billedforholdet til **Full (Fuld), 1:1 Ratio (1:1 billedforhold)**.
- **ASCR:** Slår ASCR Smart (ASUS Smart Contrast Ratio) funktionen til og fra.
- **Motion Sync (Bevægelsessynkronisering):** Gør billedet tydeligere, når du ser film. Bemærk venligst, at denne funktion kun kan bruges, når opdateringshastigheden er 75Hz ~ 100Hz. Dette omfatter to funktioner: Funktionerne **Normal Mode (Normal)** og **Advanced Mode (Avanceret)**, som kan give forskellige effekter.



- Når denne funktion aktiveres, skruer systemet automatisk ned for lysstyrken.
- Hvis Adaptive Sync (Adaptiv synkronisering) slås til, er det ikke muligt at vælge Motion Sync (Bevægelsessynkronisering).

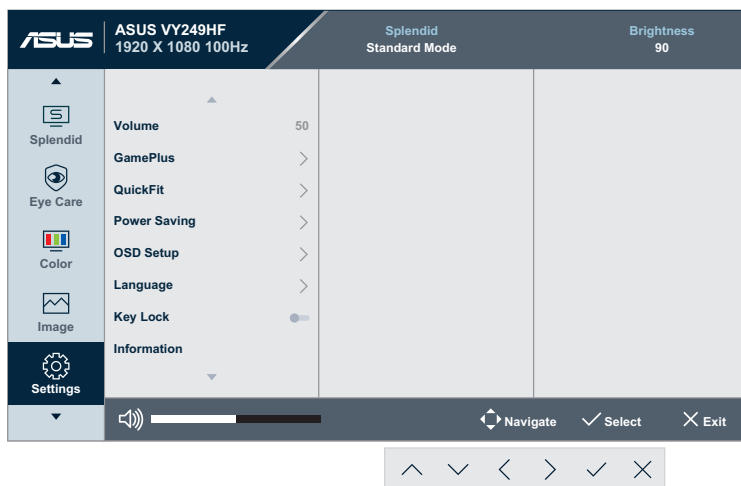
- **Adaptive Sync (Adaptiv synkronisering):** Giver en grafikkilde, der understøtter Adaptiv-Sync, mulighed for at løbende at indstille skærmens opdateringshastighed i henhold til den typiske billedhastighed, hvilket er strømbesparende og giver et flimrerfri billede næsten ud forsinkelser.



Denne funktion kan ikke vælges, når Motion Sync (Bevægelsessynkronisering) slås til.

5. Settings (Indstillinger)

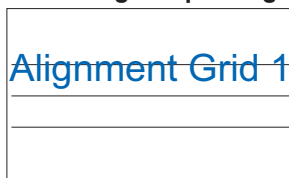
Her kan du justere systemet.



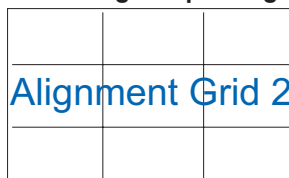
- **Volume (Lydstyrke):** Bruges til, at justere lydstyrken.
- **GamePlus:** GamePlus-funktionen indeholder forskellige funktioner, og skaber et bedre gamingmiljø for brugerne, når man spiller forskellige slags spil.
 - **Crosshair (Sigtekorn):** Med sigtekornet, der har seks forskellige indstillinger, kan du vælge det, der passer bedst til spillet, du spiller.
 - **Timer:** Timeren kan placeres foroven til venstre på skærmen, så du kan holde styr på spilletiden.
 - **FPS Counter (FPS-tæller):** FPS-tælleren (billeder pr. sekund) fortæller dig, hvor jævnt spillet kører.
 - **Display Alignment (Skærmtilpasning):** Skærmjusteringen viser tilpasningslinjer på 4 sider af skærbilledet, der er et let og praktisk værktøj, hvis du sætte flere skærme sammen.
- **QuickFit:** Giver dig mulighed for at se en forhåndsvisning af dokumentet eller billedlayoutet direkte på skærmen, uden at skulle udskrive testkopier.

- **Alignment (Tilpasning):** Dette gør det lettere for designere og brugere at organisere indholdet og layoutet på en side, så de opnår et ensartet udseende.

Feltvisning til tilpasning 1

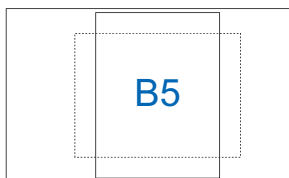


Feltvisning til tilpasning 2

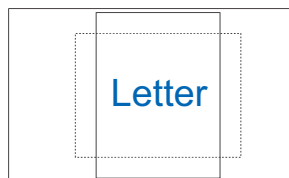


- **Paper size (Papirstørrelse):** Her kan du se dokumenterne i originalstørrelsen på skærmen.

B5

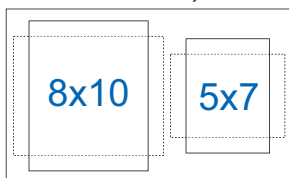


Letter

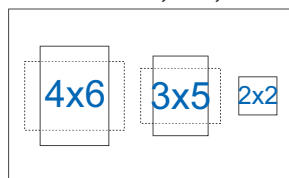


- **Photo (Foto):** De forskellige billedstørrelser der vises, giver fotografer og andre brugere mulighed for, at se og redigere deres billeder i deres præcise og faktiske størrelser på skærmen.

Billede 8x10, 5x7



Billede 4x6, 3x5, 2x2

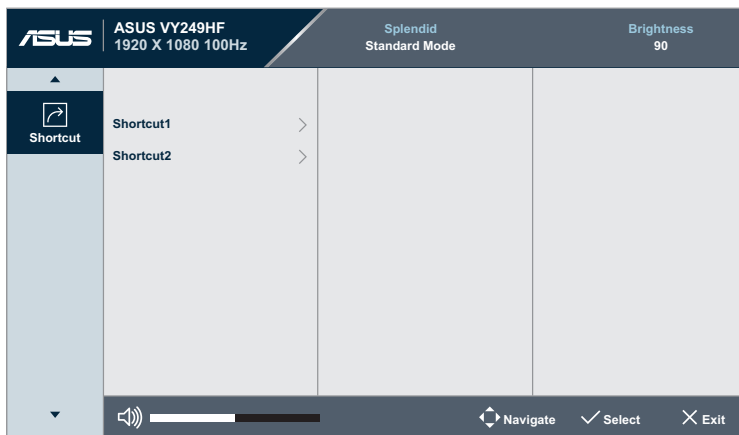


- **Power Saving (Energisparende):** Sænker strømforbruget. Standardindstillingen er **Deep Level (Dybt niveau)**. Hvis **Deep Level (Dybt niveau)** vælges, fastsættes den maksimale lysstyrke og Splendid-funktionen sættes fast på **Standard Mode (Standard funktion)**.
- **OSD Setup (Opsætning af OSD):**
 - **OSD Timeout (Skærmmenuens tidsudløb):** Justerer timeout på skærmmenuen fra 10 til 120 sekunder.
 - **DDC/CI:** Aktiver eller deaktiver DDC/CI funktionerne.
 - **Transparency (Gennemsigtighed):** Juster baggrunden i skærmmenuen fra uigennemsigtig til gennemsigtig.

- **Language (Sprog):** Du kan vælge mellem 23 sprog, herunder engelsk, fransk, tysk, spansk, Italiensk, hollandsk, russisk, polsk, tjekkisk, kroatisk, ungarsk, rumænsk, portugisisk, tyrkisk, forenklet kinesisk, traditionelt kinesisk, japansk, koreansk, persisk, thai, indonesisk, ukrainsk og vietnamesisk.
- **Key Lock (Tastaturlås):** Til at deaktivere alle funktionstaster. Hold  Menu-knappen nede i mindst 5 sekunder for at annullere tastaturlåsen.
- **Information (Oplysninger):** Viser skærmoplysningerne.
- **Power Indicator (Strømindikator):** Slår LED-strømindikatoren til og fra.
- **Power Key Lock (Lås tænd/sluk-knappen):** Slår tænd/sluk-knappen til og fra.
- **All Reset (Nulstil alt):** Hvis du vælger "Ja", kan indstillingerne gendannes til standardindstillingerne.

6. Shortcut (Genvej)

Angiver funktionerne til genvejsknapperne 1 og 2.



- **Shortcut 1/Shortcut 2 (Genvej 1/Genvej 2):** Vælger en funktion til knapperne Genvej 1 og 2.



Når en bestemt funktion er valgt eller aktiveret, virker genvejsknappen muligvis ikke. Funktioner, der kan bruges til genvejsknapperne: Blue Light Filter (Blåt lysfilter), Splendid, Brightness (Lysstyrke), Contrast (Kontrast), Color Temp. (Farvetemp.), Volume (Lydstyrke), GamePlus, Rest Reminder (Pausepåmindelse) og Color Augmentation (Farveforøgelse).

3.2 Specifikationer

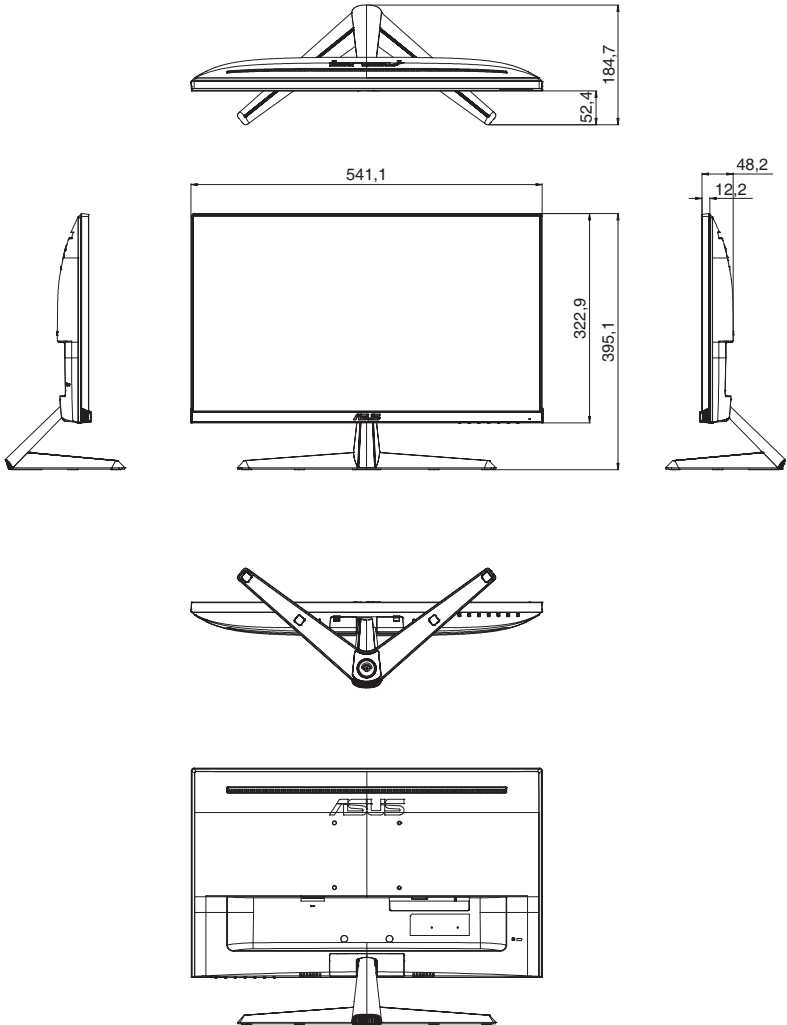
Model	VY249HF/VY249HF-W
Skærmtype	TFT LCD
Panelstørrelse	23,8"W (16:9, 60,47 cm) bredskærm
Maks. opløsning	1920 x 1080
Pixelafstand	0,2745 mm (H) x 0,2745 mm (V)
Lysstyrke (typisk)	250 cd/m ²
Kontrastforhold (typisk)	1300:1
Kontrastforhold (Maks.)	100.000.000:1 (med ASCR slået til)
Synsvinkel (H/V) (CR>10)	178°(V); 178°(H)
Skærmfarver	16,7 M farver (6 bits + A-FRC)
Responstid	1 ms MPRT, 5 ms GTG
Valgmuligheder i farvetemperatur	4 farvetemperaturer
Signalindgang	HDMI v1.4 x 1
Hovedtelefonstik	Ja
Lydindgang	Nej
Højttaler (indbygget)	Nej
USB 3.2 Gen1-port	Nej
Farve	Sort/Hvid
Strøm LED	Hvid (Til)/Gul (Standby)
Hældning	+22° ~ -5°
VESA-væghæng	100 x 100 mm
Kensington-lås	Ja
Nominal spænding	AC: 100 ~ 240 V på 50/60 Hz
Strømforbrug	Tændt: 17 W**, Standby: <0,5 W, Slukket: <0,3 W
Temperatur (drift)	0 ~ 40°C
Temperatur (ikke i drift)	-20°C ~ 60°C
Mål (B x H x D) uden stativ	541 x 323 x 48 mm
Mål (B x H x D) med stativ	541 x 393 x 185 mm 603 x 392 x 130 mm (i emballage)
Vægt (ca.)	3,4 kg (netto); 2,9 kg (uden fod); 4,6 kg (brutto)

Model	VY249HF/VY249HF-W
Flere sprog	Sprog: Du kan vælge mellem 23 sprog, herunder engelsk, fransk, tysk, spansk, Italiensk, hollandsk, russisk, polsk, tjekkisk, kroatisk, ungarsk, rumænsk, portugisisk, tyrkisk, forenklet kinesisk, traditionelt kinesisk, japansk, koreansk, persisk, thai, indonesisk, ukrainsk og vietnamesisk.
Tilbehør	Strømkabel, startvejledning, garantibevis, 4 skruer, HDMI-kabel, L-formet skruetrækker (ekstraudstyr)
Regeloverholdelse og standarder	CTUVS, FCC, ICES-3, EPEAT silver (kun VY249HF), CB, CE, ErP, EU-energimærke, WEEE, ISO 9241-307, UkrSEPRO, Ukraine Energy, CU,CCC, China Energy-mærke, CECP, BSMI, RCM, MEPS, VCCI, PSE, PC Recycle, J-MOSS, KC, KCC, KMEPS, VN MEPS, Energy Star 8.0, TCO 9.0, CEC, HDMI, WHQL Windows 10/11, TUV Flimmerfri, TUV lavt blå lys


*Specifikationerne kan ændres uden varsel.

**Måling af en skærms lysstyrke på 200 nits uden en forbindelse af lyd/USB/kortlæser.

3.3 Ydre mål



3.4 Fejlfinding (FAQ)

Problem	Mulig løsning
Tændt-LED ikke tændt	<ul style="list-style-type: none">• Tryk på knappen  for at se, om skærmen er tændt.• Sørg for at adapteren og ledningen er ordentligt tilsluttet til skærmen og stikkontakten.• Se punktet Power Indicator (Strømindikator) i skærmmenuen. Vælg "TIL" for at slå strømindikatoren til.
Tændt-LED'en lyser gult og der er intet billede på skærmen	<ul style="list-style-type: none">• Sørg for at skærmen og computeren er tændt.• Kontroller, at signalkablet er korrekt forbundet til skærmen og til computeren.• Efterse signalkablet og kontroller, at ingen af benene er bøjedede.• Slut computeren til en anden skærm for at kontrollere, at computeren fungerer korrekt.
Skærbilledet er for mørkt eller for lyst	<ul style="list-style-type: none">• Juster indstillingerne i Contrast (Kontrast) og Brightness (Lystyrke) i skærmmenuen.
Skærbilledet springer rundt eller der kan ses bølger i billedet	<ul style="list-style-type: none">• Kontroller, at signalkablet er korrekt forbundet til skærmen og til computeren.• Fjern elektriske apparater, der kan forårsage elektrisk forstyrrelse.
Skærbilledets farver har defekter (hvid ser ikke ud som hvid)	<ul style="list-style-type: none">• Efterse signalkablet og kontroller, at ingen af benene er bøjedede.• Udfør en Reset (Nulstilling) i skærmmenuen.• Vælg den relevante farvetemperatur (Color Temp. (Farvetemperatur)) i skærmmenuen.
Ingen lyd, eller lyden er lav	<ul style="list-style-type: none">• Juster lydindstillingerne på skærmen eller din computer.• Sørg for, at driveren til computerens lydkort er installeret korrekt og er aktiveret.

3.5 Understøtte driftsfunktion på et HDMI-signal

Oppløsningsfrekvens	Horizontal frekvens (KHz)	Vertikal frekvens (Hz)	DCLK (MHz)
640x480@60Hz	31,46	59,94	25,17
640x480@67Hz	35,00	67,00	30,24
640x480@72Hz	37,86	72,80	31,50
640x480@75Hz	37,50	75,00	31,50
720x400@70Hz	31,46	70,16	28,35
800x600@56Hz	35,15	56,25	36,00
800x600@60Hz	37,87	60,31	40,00
800x600@72Hz	48,07	72,18	50,00
800x600@75Hz	46,87	75,00	49,50
1024x768@60Hz	48,36	60,00	65,00
1024x768@70Hz	56,47	70,06	75,00
1024x768@75Hz	60,02	75,02	78,75
1152x864@75Hz	67,50	75,00	108,00
1280x720@60Hz (RB)	44,77	59,85	74,50
1280x720@60Hz	45,00	60,00	74,25
1280x800@60Hz	49,70	59,81	83,50
1280x960@60Hz	60,00	60,00	108,00
1280x1024@60Hz	63,98	60,00	108,00
1280x1024@75Hz	79,97	75,02	135,00
1440x900@60Hz (CVT RB)	55,46	59,90	88,75
1440x900@60Hz	55,93	59,88	106,50
1680x1050@60Hz (CVT RB)	64,67	59,88	119,00
1680x1050@60Hz	65,29	59,95	146,25
1920x1080@50Hz	56,25	50,00	148,50
1920x1080@60Hz	67,50	60,00	148,50
1920x1080@75Hz	83,89	74,97	174,50
1920x1080@100Hz	110,00	100,00	228,80

* Indstillingerne, der ikke findes på denne liste, understøttes muligvis ikke. For optimal opløsning anbefaler vi at du vælger en indstilling, der står i ovenstående tabel.